



**KAYSERİ  
ÜNİVERSİTESİ**

**KAYSERİ ÜNİVERSİTESİ  
KÜTÜPHANE DAİRE BAŞKANLIĞI  
2020 Yılı Birim İç Değerlendirme Raporu**

# 1 - ÖZET

## 1.1- Özet

Birim iç değerlendirme raporları; birimin yıllık iç değerlendirme süreçlerini izlemek, gerçekleştirilen hedeflerin kanıtlarla beraber bilgi ve belgelere dayandırılarak her yıl hazırlanmasıdır.

09.02.2021 tarihli E.1742 sayılı yazı ile Üniversitemiz Kalite Güvencesi Yönergesi'nin ilgili maddesinde "Üniversitemiz akademik ve idari birimlerinin kalite komisyonları birim amiri tarafından oluşturulur. Komisyon Başkanı birim amiri olup, diğer üyelerin kimlerden oluşacağı, süresi ve çalışma usul ve esasları ilgili birimin amiri tarafından belirlenir" ibaresine istinaden birim amiri tarafından "Birim kalite komisyonu" oluşturulmuştur.

Başkan ve üyeler tarafından oluşturulan komisyonla fikir alışverişleri yapılmış birimiz için mevcut kaynakların korunması ve kaynakların çoğaltılması, kullanım alanlarının geliştirilmesi için birim faaliyet raporu oluşturulmuştur.

# 2 - BİRİM HAKKINDA BİLGİLER

## 2.1- Birim Hakkında Bilgiler

### İLETİŞİM BİLGİLERİ

**Birim Kalite Komisyon Başkanı :**

**Ad Soyad:** Prof. Dr. Semra AKSOYLU

**Adres:** Mevlana Mahallesi 15 Temmuz Yerleşkesi Kümeevler No:3 38280 Talas / KAYSERİ

**İletişim:** 0 (352) 432 38 38 / 10020

**E-posta:** aksoylu@kayseri.edu.tr

### Tarihsel Gelişimi

18 Mayıs 2018 tarihli ve 30425 Sayılı Resmi Gazete'de yayımlanan Yükseköğretim Kanunu ile bazı kanun ve kanun hükmünde Karamamelerde değişiklik yapılmasına dair kanun'la kurulmuş olan Kayseri üniversitesinde eğitim, araştırma ve bilimsel faaliyetleri desteklemek amacıyla oluşturulan Mehmet Akif ERSOY kütüphanesi kendine ait binada faaliyet göstermektedir. Çağdaş kütüphanecilik hizmetlerinin verildiği Kütüphane binası, 1090 m<sup>2</sup> kapalı alana sahiptir.

### Birimimizde çalışan personel sayıları ve kadroları;

İdari Personel Sayısı: 1

4/D Personel Sayısı:2

4/B Personel Sayısı:1

Kütüphanemize Kayıtlı Kullanıcı Sayısı: 8998

YERLEŞKE	BİNA ADI	BİRİMİ	KAPALI ALAN	Fonksiyonu (Eğitim, İdari, Araştırma vb.)
15 TEMMUZ YERLEŞKESİ	Mehmet Akif ERSOY	Kütüphane ve Dokümantasyon daire başkanlığı	1090 m2	Eğitim ve Araştırma

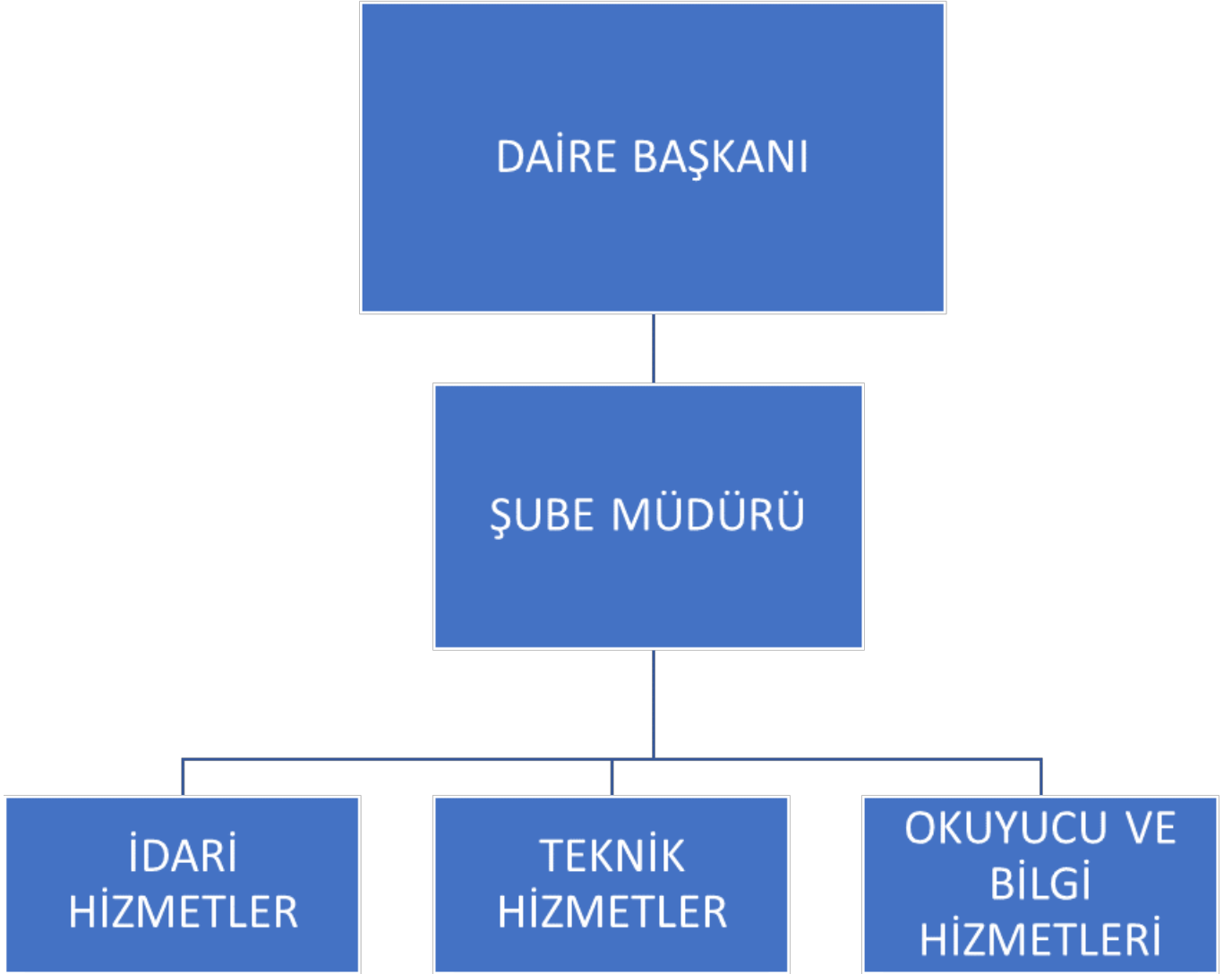
ALAN İSİMLERİ	15 TEMMUZ YERLEŞKE MEHMET AKİF ERSOY KÜTÜPHANESİ	
	ADET	M2
ŞUBE MÜDÜRÜ	1	42

PERSONEL ODASI	3	75
KULLANICI ODASI	3	945
DEPO	1	28

#### Ambar, Arşiv ve Atölye Alanları

Ambar, Arşiv ve Atölye Alanları		
	Sayı	Alan (m <sup>2</sup> )
Ambar		-
Arşiv	1	80m2
Atölye		-
<b>TOPLAM</b>	<b>1</b>	<b>80m2</b>

#### ORGANİZASYON ŞEMASI



Misyonu, Vizyonu, Değerleri ve Hedefleri

## Misyon

Kütüphanemizde bulunan görsel ve işitsel kaynaklardan akademik-idari personelimizin ve öğrencilerimizin en kolay ve en hızlı şekilde faydalanabilmelerini sağlamak.

## Vizyon

Kütüphanemizdeki kaynak sayılarını artırarak ve eğitimi, öğrenmeyi en iyi şekilde desteklemek ve Kütüphanemizde son teknolojileri kullanarak modern eğitim seviyesi oluşturmak.

## Değerler

Dürüstlük ve Güvenilirlik,

Liyakat ve Adalet,

Verimlilik,

Katılımcılık,

Değerlere Saygı,

Sorumlulukların bilinci,

Hukuk Kurallarına ve Yasal Mevzuata Uygunluk.

## Hedefler

Kütüphanemize güncel bilgi-belgeye dayalı kitap, süreli yayın, elektronik yayınları en kısa sürede sağlamak.

Önümüzdeki yıllarda yeterli personel sayısına ulaşmak.

Kütüphanenin ve kütüphane kaynaklarının etkin kullanımını sağlamak.

Kütüphane materyallerinin güvenliğini sağlamak.

Kurum arşivini oluşturmak.

Tertip ve düzenin sürekliliğini sağlamak.

## 3 - KALİTE GÜVENCE SİSTEMİ

### 3.1- Misyon ve Stratejik Amaçlar

**Kütüphane ve Dokümantasyon Daire Başkanlığı yeni teslim alınmış olmasından dolayı henüz 2020-2024 stratejik planı yazılı olarak oluşturulmamış olsada hedeflerimiz, değerlerimiz, misyonumuz ve vizyonumuz belirlenmiştir. Bu belirlemeler ve hedeflerimiz doğrultusunda çalışmalara ve iyileştirilmelere başlanmıştır. Bu bağlamda;**

Birim Kalite ve Toplumsal Katkı politikası oluşturulması,

Kalite politikasını belirlenmesi,

Kullanıcılarımıza güncel basılı kaynağın en hızlı biçimde erişimini sağlamak amacıyla akademisyenlerimizden basılı kaynak taleplerinin alınması,

Birimimizce, Devlet Arşivleri Başkanlığı ile yapılan kurum arşivi eğitimi ve tüm birimlerde belirlenen birim arşiv sorumlularına verilen birim arşiv eğitimi talebinde bulunulması ve gerçekleştirilmesi,

Elektronik veri tabanlarının satın alımı ve erişime açılması,

Basılı kaynakların zenginleştirilmesi için birimiz tarafından yapılan toplantılar hedeflerimizi gerçekleştirmeye yönelik yaptığımız adımlardandır.

### 3.2- İç Kalite Güvencesi

Kütüphane ve Dokümantasyon Daire Başkanlığı olarak misyon ve vizyon belirlenmesi için birim personelleri ve yönetimi ile toplantı düzenlenmiştir. 09.02.2021 tarihli E.1742 sayılı yazı ile Üniversitemiz Kalite Güvencesi Yönergesi' nin ilgili maddesinde "Üniversitemiz akademik ve idari birimlerinin kalite komisyonları birim amiri tarafından oluşturulur. Komisyon Başkanı birim amiri olup, diğer üyelerin kimlerden oluşacağı, süresi ve çalışma usul ve esasları ilgili birim amiri tarafından belirlenir" ibaresine istinaden birim amiri tarafından "Birim kalite komisyonu" oluşturulmuştur. Başkan ve üyeler tarafından oluşturulan komisyonla fikir alışverişleri yapılmış birimiz için mevcut kaynakların korunması ve kaynakların çoğaltılması, kullanım alanlarının geliştirilmesi için birim faaliyet raporu oluşturulmuştur.

### 3.3- Paydaş Katılımı

Birimimiz tüm süreçlerdeki paydaş katılımını sağlamak suretiyle iç ve dış paydaşlar ile toplantılar düzenlenmektedir. Kayseri Üniversitesi İdari birimler (iç paydaşlar) ile yapılan tanışma toplantısı, Kalite Komisyonu (iç paydaş) ile birim değerlendirme, misyon ve vizyon doğrultusunda iyileştirme toplantısı, Devlet arşivleri başkanlığı (Dış paydaşlar) ile yapılan "Kurum Arşivi" eğitimleri yapılmıştır.

### 3.4- Uluslararasılaşma

## 4 - EĞİTİM ve ÖĞRETİM

### 4.1- Programların Tasarımı ve Onayı

### 4.2- Öğrenci Kabulü ve Gelişimi

### 4.3- Öğrenci Merkezli Öğrenme, Öğretme ve Değerlendirme

### 4.4- Öğretim Elemanları

### 4.5- Öğrenme Kaynakları

**18 Mayıs 2018 tarihli ve 30425 Sayılı Resmi Gazete'de yayımlanan Yükseköğretim Kanunu ile Bazı Kanun ve Kanun Hükmünde Karamalarda Değişiklik Yapılmasına Dair Kanun'la kurulmuş olan Kayseri üniversitesinde eğitim, araştırma ve bilimsel faaliyetleri desteklemek amacıyla oluşturulan Mehmet Akif ERSOY kütüphanesi kendine ait binada faaliyet göstermektedir.**

Kütüphane ve Dokümantasyon Daire Başkanlığı bünyesinde toplamda 50015 kaynak bulunmaktadır. Basılı ve elektronik kaynakların zenginleştirilmesi için iç ve dış paydaşlar ile toplantılar yapılmaktadır. Basılı kaynaklarımızın kullanım, süre, ödünç alma açısından analizleri entegre bilgi sistemimiz olan "Yordam" programı ile sağlanmaktadır.

### 5.2. Sosyal, kültürel, sportif faaliyetler

Kurum genelinde sosyal ve kültürel faaliyetler olmakla birlikte birimizce bu faaliyetler desteklenmektedir. 2020 yılı içerisinde yapmış olduğumuz Arşiv Belgelerinde Kayseri'de Eğitim ve Öğretim Hayatı" konulu sergimiz ve "Belge ve Fotoğraflarla Atatürk" konulu sergimiz pandemi salgınından dolayı online olarak yapılmıştır. Açılan sergilerimiz sadece il bazında değil ülke genelinde de ilgi odağı olmuştur.

### 5.4. Engelsiz üniversite

"Engelsiz üniversite" projesi kapsamında çalışmalara 2020 yılı içerisinde başlandı. İlk etapta eksiklikler belirlenerek birimizce raporu oluşturulmuştur.

### 4.6- Programların İzlenmesi ve Güncellenmesi

## 5 - ARAŞTIRMA ve GELİŞTİRME

## 5.1- Arařtırma Stratejisi

## 5.2- Arařtırma Kaynakları

## 5.3- Arařtırma Yetkinlięi

## 5.4- Arařtırma Performansı

# 6 - TOPLUMSAL KATKI

## 6.1- Toplumsal Katkı Stratejisi

### 1.1. Toplumsal katkı politikası, hedefleri ve stratejisi

Üniversitemizin temel stratejik planını ilke edinerek birimiz ile yaptığımız toplantılar neticesinde toplumsal katkı politikamız ve hedeflerimiz oluşturuldu.

#### TOPLUMSAL KATKI POLİTİKASI

Birimimiz üniversitemize eğitim, öğretim ve araştırma faaliyetlerini destekleyici ve geliştirici bilgileri güncel basılı ve elektronik kaynağı sağlayarak; nitelikli, beceri ve yetkinlikte mezunlar yetiştirilmesine destek olmaktadır.

#### Hedefler

Kütüphanemize güncel bilgi-belgeye dayalı kitap, süreli yayın, elektronik yayınları en kısa sürede sağlamak.

Önümüzdeki yıllarda yeterli personel sayısına ulaşmak.

Kütüphanenin ve kütüphane kaynaklarının etkin kullanımını sağlamak.

Kütüphane materyallerinin güvenliğini sağlamak.

Kurum arşivini oluşturmak.

Tertip ve düzenin sürekliliğini sağlamak.

## 6.2- Toplumsal Katkı Kaynakları

## 6.3- Toplumsal Katkı Performansı

# 7 - YÖNETİM SİSTEMİ

## 7.1- Yönetim ve İdari Birimlerin Yapısı

### 7.1.1. Yönetim modeli ve idari yapı

Misyon ve stratejik hedeflere ulaşmak adına organizasyon şeması oluşturulup görev tanımları yapılmıştır.

### 7.1.2. Süreç yönetimi

Birimimizce iş akış süreçleri belirlenip birim genelinde tanımlı süreçler yönetilip takibi sağlanmaktadır.

## 7.2- Kaynakların Yönetimi

### 7.2.1. İnsan kaynakları yönetimi

Üniversitemizin Kalite Güvence Sistemi ve sunduğu hizmet kalitesini sürekli iyileştirmeye yönelik çalışmalara ışık olması amacıyla idari personelimizin görüş, öneri ve değerlendirme anketi yapılmıştır.

### 7.2.2. Finansal kaynakların yönetimi

2020 yılında finansal kaynak yönetimimiz İdari mali işler daire başkanlığı tarafından yürütülmüştür.

## 7.3- Bilgi Yönetim Sistemi

Birimizde Yordam ve Libref yönetim sistemleri bulunmaktadır.

#### Yordam;

- Basılı yayınların kataloglanıp takip edilmesine
- Kullanıcılarımızın kayıtları ve bilgilendirilmesine
- Yer numaraları verilerek basılı yayınların düzeninin sağlanmasına olanak sağlamaktadır.

#### Libref;

- Birimimizde bulunan kullanıcılarımızın hizmetine sunulmuş her türlü materyalin güvenliğinin sağlanması,
- Materyallerin kullanıcılarımız tarafından kullanım takibini kolaylaştırması amacıyla kullanılmaktadır.

## 7.4- Destek Hizmetleri

### 7.4.1. Hizmet ve malların uygunluğu, kalitesi ve sürekliliği

2020 yılında finansal kaynak yönetimimiz İdari mali işler daire başkanlığı tarafından yürütülmüştür.

## 7.5- Kamuoyunu Bilgilendirme ve Hesap Verebilirlik

### 7.5.1. Kamuoyunu bilgilendirme ve hesap verebilirlik

Bilgilendirmelerimiz internet sitemizden yürütülmekte olup, kütüphanen kullanım saatleri, eğitimler ve eğitim linkleri, stratejik plan, faaliyet raporları ve birim iç değerlendirme raporları güncel olarak web sitemiz üzerinden eklenerek sürekli olarak güncelliği sağlanmaktadır.

[kutuphane.kayseri.edu.tr](http://kutuphane.kayseri.edu.tr)

## 8 - SONUÇ ve DEĞERLENDİRME

### 8.1- Sonuç

#### Üstünlükler

- 1)Gelişmekte olan bir üniversite kütüphanesi olması,
- 2)Kayseri üniversitesi olarak yönetimimizle uyumlu çalışmalarımız,
- 3)Kütüphanemizin teknolojik gelişmeleri takip etmesi ve uyum sağlaması,
- 4)Birimimizde zengin elektronik kaynak koleksiyonunun bulunması,
- 5)Kütüphanemiz bünyesinde mesleki yöneticinin olması,
- 6)Nitelikli personellerin varlığı,
- 7)Sürekli artan ve gelişen basılı ve görsel kaynaklar,
- 8)Her yönüyle yeniklere açık çağdaş bir kütüphane olması.

## Zayıflıklar

- 1)Binamızın yapı itibariyle tavanın cam olması sebebiyle kışın sıkıntı olması,
- 2)Yeterli sayıda nitelikli personelimizin olmayışı,
- 3)Engelli öğrencilerimiz için yeterli imkânların bulunmaması.

## Değerlendirme

Kütüphanemiz devralınan bir Üniversite kütüphanesi olması sebebiyle eksikleri tamamlanmıştır ve kütüphane hizmetlerimiz geliştirmekte olan bir yapı ile ilerlemektedir.

Kullanıcılarımızın konforlu ortamda bilgi ve kaynaklara kolay ulaşılabilirliği sağlanmış, kullanıcı memnuniyeti hedef noktamız olmuştur. Birimimiz sağladığımız olanaklar ile öğrencilerimize ve akademik personelimize eğitim-öğretim, bilim alanlarında her türlü basılı ve görsel hizmetleri sunabilen bir kütüphane olmayı amaçlamış ve bu alanda çalışmalarımız devam etmektedir.

## ÖNERİ VE TEDBİRLER

Kütüphane ve Dokümantasyon Daire Başkanlığı olarak Mehmet Akif ERSOY kütüphanemizde gerekli hizmeti sağlayabilmek için dikkate alınması gereken öneri ve tedbirler aşağıdaki gibidir:

- 1)Kütüphaneci personel sayısının artırılarak daha fazla kaliteli hizmet sunulması,
- 2) Koleksiyonun nitelik ve nicelik bakımından zenginleştirilmesi için bütçe olanaklarının sunulması
- 3) Mehmet Akif ERSOY kütüphanesi olarak teknolojisine uygun, ihtiyaçlara cevap verebilecek, yaşanan sorunları ortadan kaldıracak donanım için gereken desteğin verilmesi.